



INFORMATION TILL DIG SOM ÄR MEDLEM I

BOSTADSRÄTTSFÖRENINGEN
BOSVEDJAN

MINA NOTERINGAR

VÄLKOMMEN TILL BRF BOSVEDJAN!



Först och främst vill vi gratulera dig till valet av bostadsområde och till din lägenhet. Vi hoppas att du kommer att trivas och må bra här i Bosvedjan.

Du har ett särskilt ansvar för lägenheten du bor i men du har också ett ansvar för fastigheten som sådan. Med detta menas utrymmen både ute och inne, som medlemmarna gemensamt disponerar. När du använder lägenheten ska du se till att bevara vad som kallas sundhet, ordning och skick inom fastigheten. Du är också ansvarig för vad dina familjemedlemmar och gäster har för sig. Med nyttjanderätten till lägenheten får du både rättigheter och skyldigheter. Skyldigheterna handlar om att vårda och sköta om. Rättigheterna handlar om att själv få göra vissa förändringar i lägenheten. Ansvarfördelningen mellan dig och föreningen är reglerad i stadgarna och i Bostadsrättslagen. Bostadsrättsinnehavaren ansvarar t ex för den lösa inredningen t ex spis, kylskåp och för allt ytskikt som målade ytor, tapeter, kakel, golvytor etc. Vilka delar du ansvarar för kan du läsa om i broschyren ”Vem skall underhålla bostadsrättslägenheten?”. Broschyren finns i den mapp som du fick i samband med att du köpte din lägenhet. Om du inte har den kvar kan du höra av dig till förvaltningskontoret för att få en ny broschyr. Förvaltningskontorets öppettider och telefonnummer hittar på folderns framsida och på sidan 22 i denna folder.

DELÄGARE I FÖRENINGEN

När du köpte din bostadsrätt var det inte bara en bostad du köpte, utan en del av hela föreningen, med rätt att nyttja och bo i den lägenhet du har. Detta innebär också att du har ett gemensamt ansvar för skötseln av hus, gårdar och ekonomi. Som bostadsrättsinnehavare är du delägare i föreningen och betalar ingen hyra för din lägenhet. Den månadsavgift du ska betala är en tolfedel av den av styrelsen bestämda årsavgiften och som ska betalas i förskott varje månad. Hur hög årsavgiften föreningen har beror naturligtvis på de avgifter som finns för driften av föreningen. Våra gemensamma utgifter är till exempel lån, räntor, värme & vattenavgifter, underhåll av mark & byggnader, sophämtning etc. Med delägarskapet i föreningen följer både rättigheter och skyldigheter. Naturligtvis ska du vårda din bostadsrätt, inte använda den till annat än den är avsedd för, lämna tillträde till representant för föreningen, följa de trivselregler som finns i föreningen och sist men inte minst inte störa dina grannar. Tänk på att ditt golv

ofta är någon annans tak. Naturligtvis får du spela musik och ha fest, men med måtta. Du som bor i lägenheten är ansvarig för att dina gäster inte stör så länge de vistas inom föreningens område. Om du blir störd av dina grannar kan du vända dig till förvaltningskontoret för att få information om vad du kan göra åt detta. Men det allra bästa är naturligtvis att du tar kontakt med dina grannar och förklarar att du blir störd.

STADGAR

I stadgarna anges hur föreningens verksamhet ska vara organiserad, vilken beslutsordning som ska gälla och vilka krav som ställs på dig som medlem. Ta del av stadgarna innan du blir medlem. Som medlem åtar du dig att följa stadgarna. Stadgarna hittar du på föreningens hemsida <http://www.hsb.se/mitt/bosvedjan>. Du kan också kontakta förvaltningskontoret för en kopia. Ett första beslut till nya stadgar togs på årsstämman 2013. Beslut nr två tas på kommande extra stämma eller ordinarie årsstämma.

CERTIFIERAD BOSTADSRÄTTSFÖRENING

Brf Bosvedjan är en certifierad bostadsrättsförening och detta innebär bland annat att vi förbinder oss att göra;

- ◆ verksamhets- och underhållsplan
- ◆ göra fondavsättning enligt underhållsplanen
- ◆ ekonomiskt planeringsantagande
- ◆ budget
- ◆ prognos på minst fem år
- ◆ ekonomisk planering i verksamhetsplan
- ◆ minst 50% av styrelsen ska ha genomgått utbildning
- ◆ skriftlig information minst två ggr/år till medlemmarna
- ◆ informationsbroschyr över styrelsemedlemmar och revisor
- ◆ minst ett medlemsmöte förutom årsstämman
- ◆ rutin för skriftlig information och för medlemsmöten
- ◆ årlig besiktning
- ◆ rekommenderad fondavsättning uppdateras årligen efter besiktning
- ◆ tre års planerade underhållsåtgärder i verksamhetsplanen
- ◆ ge introduktion till nya medlemmar

Allt detta innebär att du får en god information om föreningens ekonomi, planering och prognoser för framtiden. Genom att systematiskt och långsiktigt planera ekonomi, underhåll, investeringar samt bostadsrättsföreningens verksamhet utifrån medlemmarnas behov, krav, önskemål och förväntningar, skapas med hjälp av HSB Certifiering kontinuitet, stabilitet och trygghet i bostadsrättsföreningarna



HSB-LEDAMOTENS SUPPLEANT:

- ◆ Conny Ekholm tfn: 13 82 95

REVISOR

- ◆ Anders Mähler Bågev. 73 B tfn: 10 23 81

REVISORSUPPLEANT

- ◆ Kjell-Åke Östling Bågev. 55 C tfn: 10 02 19

FRITIDS- & STUDIEKOMMITTÉ

- ◆ Eva Sågström Bågev. 63 A tfn: 10 15 70
- ◆ Christina Ernqvist Bäckebov 26 A tfn: 070-591 10 99
- ◆ Kajsa Norberg Bäckebov 28 C tfn: 10 00 60
- ◆ Christine Bostedt Skravlingsv. 28 tfn: 070-250 41 85
- ◆ Roy Larsson Bågev 51 A tfn: 55 27 07
tfn: 070-295 06 21
- ◆ Susanne Hallström Bågev 95 B tfn: 10 11 21
- ◆ Per-Olof Fors Bågev 55 A tfn: 15 45 03
tfn: 070-571 69 30
- ◆ Charlotte Karlsson (Snickarbo) Bågev 61 B tfn: 070-335 46 92

VALBEREDNING

- ◆ Björn Hallström sammank. Bågev 95 B tfn: 10 11 21
- ◆ Ulla Forslund Bäckebov 10 tfn: 10 01 59
- ◆ Urban Sjöström tfn: 10 12 46

DU KAN OCKSÅ KONTAKTA FÖRVALTARE, STYRELSEN ELLER STUDIEORGANISATÖREN VIA E-POST

Förvaltare Henrik Bufvers	henrik.bufvers@hsb.se
Ordförande Dan Söderholm	dans@bredband.net
Vice ordförande Maritha Jonasson	m.jonasson@bredband.net
Studieorganisatör Eva Sågström	eva.sagstrom@hotmail.com

HEMSIDA BRF BOSVEDJAN

<http://www.hsb.se/mitt/bosvedjan>

HEMSIDA FRITIDSKOMMITTÉN

<http://bosvedjansfritidskommitte.se/hem.html>

HEMSIDA ATLETKLUBBEN

<http://bosvedjansatletklubb.se>



STYRELSEN



Ordförande
Dan Söderholm

Bäckebo 28 A
Tfn: 55 40 52



Vice ordförande
Maritha Jonasson

Bågev 25 B
Tfn: 070-258 70 48



Sekreterare
Magnus Backlund

Bågev 49 D
Tfn: 10 12 45



Studieorganisator
Eva Sägström

Bågev 63 A
Tfn: 10 15 70



Ledamot
Mats Sillerström

Bäckebo 28 A
Tfn: 10 14 02



Ledamot
Anna-Carin Möller

Bågev 95 B
Tfn: 10 18 86



Ledamot
Ann Söderberg

Bågev 87 C
Tfn: 10 21 06



Ledamot
Sirwan Mansouri

Bäckebo 26 A
Tfn: 073-530 16 70



Ledamot
Anna Birberg

Bågev 37 D
Tfn: 070-245 35 87



Ledamot
Annelie Pettersson

Bågev 71 B
Tfn: 208 88



HSB-ledamot
John Landström

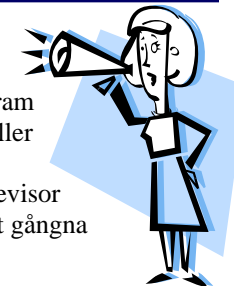
Tfn: 13 82 29



HSB – där möjligheterna bor

HUR GÖR MAN SIN STÄMMA HÖRD?

Du kan varje år påverka vad som sker inom föreningen genom att skriva motioner till årsstämman, delta och rösta fram föreningens styrelse, eller kanske själv bli styrelseledamot eller ingå i fritidskommittén. Föreningens årsstämma hålls någon gång mellan mars-juni varje år. På stämman väljs styrelse, revisor samt valberedning och verksamhetsberättelse/bokslut för det gångna året studeras och förklaras.



HYRA UT I ANDRA HAND?

Uthyrning i andra hand kräver styrelsens samtycke. Begäran om samtycke ska vara skriftlig och innehålla skälet för begäran, tidsperiod och vem som ska hyra lägenheten. Kom ihåg att även om du hyr ut i andra hand så är det du som är ansvarig för lägenheten med allt vad det innebär och kvarstår som delägare i föreningen.

FÖRÄNDRINGAR I LÄGENHETEN

Mindre förändringar får göras i lägenheten, t ex lägga nytt golv, byta vitvaror etc. För mera omfattande förändringar (t ex om du vill ta ned en vägg, dra nya rör i kök och badrum etc.) krävs styrelsens tillstånd. Ibland kan det också behövas bygganmälan för att utföra vissa byggnationer i lägenheten. Kontakta alltid förvaltningskontoret innan du sätter igång. Tänk också på att ta hänsyn till de omkringboende när du utför bullerstörande arbete.

BEHOV AV ATT RÅDFRÅGA EN JURIST

HSBs jurister är specialister på förenings- och bostadsrättsjuridik samt andra juridiska frågor som berör HSB-föreningar, bostadsrättsföreningar och enskilda medlemmar.

MEDLEMSRÅDGIVNING

Som medlem kan du utnyttja HSBs kostnadsfria telefonrådgivning i frågor som berör boende i en bostadsrättsförening.

Telefon: 0771-472 472 alla vardagar mellan kl 09-15. Tryck #1

Frågor med familjerättslig eller skatterättslig anknytning besvaras inte via medlemsrådgivningen.

FAMILJERÄTTSLIG RÅDGIVNING

Är det nödvändigt med samboavtal? Hur utformar jag mitt testamente? Boka en kostnadsfri Livsbesiktning i samarbete med Swedbank Juristbyrå. *Tel: 0771-472 472 alla vardagar mellan kl 09-15. Tryck #2*

SKATTERÄTTSLIG RÅDGIVNING

Om du har frågor om skatterätt kan du vända dig till Skatteverket.



DU HAR VÅL HEMFÖRSÄKRING?

Saknar du försäkring kan en brand, översvämning eller ett inbrott bli en ekonomisk katastrof. Du får ingen ersättning för förlorat lösöre och får själv stå för eventuella skadeståndskostnader.

BOSTADSRÄTTSTILLÄGG ÄR TECKNAT FÖR ALLA MEDLEMMAR!

Som bostadsrättsinnehavare har du ett ansvar för delar i lägenheten som är kostsamma att ersätta vid skada. Statistiskt saknar 20-25% av boende i en förening bostadsrättstillägg. Med den kunskapen och erfarenheterna från föreningar som råkat ut för stora skador, har styrelsen tecknat ett kollektivt bostadsrättstillägg. Detta betyder att du inte behöver tillägget i din hemförs.

MEN...

Om du väljer att teckna din hemförsäkring **utan** bostadsrättstillägget, kan det vid skada innebära att du får betala två självrisker. Detta för att, beroende på typ av skada, vissa delar av skadan går på hemförsäkringen och andra delar på bostadsrättstillägget. Har du tecknat din hemförsäkring i samma bolag som föreningen (f.n. IF Försäkringar) får du inte två självrisker.

BRANDVARNARE

Föreningen har, i samtliga lägenheter, installerat brandvarnare i hallen och den får **inte** avlägsnas. Sätt gärna upp brandvarnare i fler rum t ex i sovrummen. Sovrumsdörren är ofta stängd och om en brand börjar där tar det tar lång tid innan hallens brandvarnare reagerar.

MARSCHALLER

Marschaller ska placeras så att de inte skadar fasad/fastighet. Placera inte marschaller på balkonger, på/intill uteplatsernas staket då det medför stor brandrisk! Självklart tar du själv bort utbrunna marschallburkar!

SKA DU RESA BORT?

Berätta gärna för dina grannarna om du tänker resa bort, värdefullt om grannar kan vara uppmärksamma på t ex ovälkomna besök i lägenheten. Tänker du vara bortrest en längre tid meddela förvaltningskontoret av den händelse att något inträffar som gör att du behöver kontaktas.

TRYGGHETSJOUR - TEL 070-218 99 77

Om du blir oroad över händelser utanför din lägenhet (störningar av olika slag) kontakta Bevaka Västernorrland. De handhar även parkeringsövervakningen i området. När det gäller skador på fastigheten (vattenskador etc.) ska du alltid kontakta förvaltningskontoret, tfn 060-10 01 70.

SKOLA - FRITIDS

På Bosvedjeskolan finns elever från förskoleklass upp till årskurs 6. Fritidshemsverksamheten är integrerad med skolan och det finns flera fritidsavdelningar på skolan.

Bosvedjans ungdomar går år 7 till 9 på Hagaskolan, som ligger ca 2 km från Bosvedjan.

Bosvedjeskolan inrymmer även en kommunövergripande grundsärskola/träningskola

Bosvedjeskolan tfn: 658 38 21 (rektor)

BOSVEDJANS BIBLIOTEK

Bosvedjans bibliotek är ett folk- och skolbibliotek integrerat i skolans lokaler. Biblioteket når du på tfn: 10 05 39.

Det går också bra att e-posta frågor och bokbeställningar till;
bosvedjans.bibliotek@sundsvall.se

KOMMUNIKATIONER

Till och från Bosvedjan tar du dig med buss nummer 2.

Bussen går från Navet via Bosvedjan till Birsta.

Dessutom går det dagligen flera service-turer, så kallade plusbussar.

KÖPCENTRA BYDALEN OCH BIRSTA CITY

I Bosvedjans närhet finns bl.a. City Gross, Frasses hamburgerrestaurang, Colorama färg- och tapetbutik, Dollar Store och Apotek.

Ca 3-4 km från Bosvedjan ligger Birsta City med ett mycket stort utbud av butiker.





BOSVEDJANS CENTRUM

Centrumhuset ägs och förvaltas av HSB Mitt.

För närvarande finns här bl a veterinär, frisörer, pizzeria, en second hand-butik och HSB Omsorg.



BOSVEDJANS KYRKA

Strax intill centrumhuset finner du Bosvedjans kyrka.

Kyrkan har många olika aktiviteter för såväl unga som äldre och deltar ofta i de aktiviteter som föreningen anordnar.

Tfn: 14 71 60



MOTIONSPÅR

Några hundra meter från Bosvedjans centrum finns elljusspår och vandringsleder, som används både sommar och vintertid. Elljusspåret som bl.a. används flitigt av skolan är väl kuperat och ca 2 km långt.



FÖRSKOLOR

I området finns för närvarande 5 kommunala förskolor.

Bosvedjans förskola
Bäckebo 14, tfn: 19 26 66

Fäbodgränds förskola
Fäbodgränd 4, tfn: 19 97 15

Lillskogens förskola
Bågev 63 D, tfn: 19 97 90

Skogsbackens förskola
Bågev 286, tfn: 658 31 15

Solens Montessoriförskola
Ugglev 1, tfn: 19 97 40



KRISGRUPP

Styrelsens ordförande, vice ordförande, sekreterare och förvaltaren ingår i föreningens krisgrupp. Vid behov utökas gruppen med övriga styrelseledamöter och/eller personer från kyrkan/kommunen. Gruppens uppgift är att så snabbt som möjligt organisera sig och fungera rationellt om föreningen drabbas av svåra olyckshändelser eller kriser. I händelse av en större kris används festlokalen som bas för krisgruppen och som samlingsplats för de drabbade.

TV-KANALER

Föreningen har avtal med ComHem som via kabel för närvarande levererar kanaler enligt nedanstående förteckning.



Därutöver kan du beställa t ex hockeymatcher, filmer och dylikt till din TV. Du måste då emellertid vara utrustad med en box som ComHem säljer.

Det finns också ett extra uttag inkopplad till kabelteveuttaget, där levererar ComHem bredbandsuppkoppling med 0,5 megabit. I det ordinarie bredbandsnätet sänder Bredbandsbolaget.

SVT 1	VHF 8	TV4 Sport	S 14
SVT 2	VHF 6	Kanal 5	VHF 11
SVT 24	VHF 9	TV6	VHF 10
SVT Barn & Kunskap	S 11	TV8	K 57
TV3	VHF 7	Kanal 9	S 36
TV4	VHF 5	TV11	S 16
TV4 Plus	S 8	TV10	S 12
		Lokalkanal	S 10

BREDBAND



Föreningen har sedan 2001 bredband (100 MB) och fibernät med tillhörande elektronik som förvaltas/underhålls och uppdateras av Bredbandsbolaget.

Avgiften är f.n. 240:-/mån vid autogiro. Är du 60+ har du en lägre månadsavgift. I avgiften ingår även IP-telefoni, kontakta Bredbandsbolaget för mer information. För att teckna abonnemang, kontakta Bredbandsbolaget, tfn 0770-77 70 00.

OBS! Du ska inte betala någon anslutningsavgift, denna är redan betald av föreningen.



POLICY FÖR BILUPPSTÄLLNINGSPLATSER

Brf Bosvedjan har som ambition att tillhandahålla en (1) parkeringsplats med motorvärmarrutttag till varje lägenhet. Detta kan ske i ett garage eller utomhus. En turordningslista för platsbevakning finns upprättad och administreras av förvaltnings-

kontoret. Föreningen har även platser utan motorvärmare.

- ♦ I mån av lediga parkeringsplatser med/utan motorvärmare kan lägenhetsinnehavare få nyttja ytterligare parkeringsplatser. Om brist uppkommer sägs dessa platser upp enligt avtal.
- ♦ Om nyttjanderättshavaren säger upp bilplats, kan man inte hyra ny parkeringsplats inom två år och man hamnar då sist i kön.
- ♦ Parkering endast inom markerat område, d.v.s. de ordningsställda parkeringsplatserna, i övrigt råder p-förbud.
- ♦ Inom området gäller 24-timmarsregeln. Du får inte stå längre än 24 i timmar i taget på de "fria" gäst/boendeparkeringarna som finns inom området. Står du längre tid utan att flytta bilen kommer parkeringsböter att utfärdas.
- ♦ På parkeringsplatserna för bilar får endast personbilar parkeras.
- ♦ På gårdarna gäller parkerings-/körförbud. Tillåtet att vid behov köra in på gården för i/urlastning och stanna högst 15 minuter.
- ♦ Bilkörning på områdets gång- och cykelbanor är förbjuden.
- ♦ Du ansvarar själv för snöskottning 1 m från garage och på din p-plats.
- ♦ Lås alltid garagedörren annars ger du tillträde till samtliga bilar i hela garagelängan och ovälkomna gäster kan husera helt ostört.
- ♦ Använd alltid din hyrda plats så att gäster har möjlighet att parkera.
- ♦ Bevakningsbolaget äger rätt att ta ut särskild p-avgift av de som bryter mot gällande parkeringsbestämmelser.

INOM OMRÅDET FINNS FÖR NÄRVARANDE

- ♦ 183 garageplatser med motorvärmarrutttag.
- ♦ 655 p-platser med motorvärmarrutttag.
- ♦ 45 p-platser utan motorvärmarrutttag.
- ♦ 220 gäst/boendeparkeringar
- ♦ Husvagnsplatser

De tid- & temperaturstyrda motorvärmarrutttagens automatsäkringar bryter på 6 A. Förutom värmare i motorn på ca 500 W går det att ha en kupévärmare på ca 800 W.

Kontakta förvaltningskontoret om du önskar hyra p-plats eller garage.

PERGOLA - "GRILLALTAN"

Ta med dig vänner eller familj och grilla eller fika under tak när du vill. Pergolan är placerad alldeles intill odlingslotterna/bolebanan.

OBS! Använd endast grillkol/briketter när du ska använda grillen.



ÖVERNATTNINGSLÄGENHET

Oväntat eller väntat besök? Hyr då föreningens övernattningsslägenheten på Bågevägen 61 B. Ett rum med kokvrå och uteplats, utrustad med radio och TV.

Bokas på förvaltningskontoret.
Hyra 150:-/dygn och hyrs ut max 1 vecka.



DATASTUGA

I vår datastuga på Bågevägen 87 C finns 8 datorer och här har vi kurser/cirklar för föreningens medlemmar. Naturligtvis har vi även här bredband.

Kontaktperson:
Eva Sägström, tfn: 10 15 70



HOBBYLOKAL - TAVELMÅLNING

Är du intresserad av att måla tavlor så kan du göra det i vår lokal på Bågevägen 45 B.

Är du intresserad av att nyttja lokalen kontaktar du förvaltningskontoret.



SLÄPVAGN

Föreningen har en egen släpvagn som föreningens medlemmar kan hyra.

Hyra f.n. 100:-/dygn och den får hyras under max 3 dygn per hyrestillfälle.

Bokas på förvaltningskontoret,
tfn 10 01 70





GYM/TRÄNINGSLOKAL

En träningslokal med modern utrustning. Bosvedjans Atletklubb bildades 051024, läs mer på klubbens hemsida. Kort löser du på förvaltningskontoret. Kostar 30 kr/månad & gäller för samtliga i hushållet. Kostnaden läggs på din månadsavgift.

<http://bosvedjansatletklubb.se>



BASTU, INFRARÖD BASTU, RELAX OCH SOLARIUM

Intill festlokalen finns traditionell bastu, infraröd bastu och dusch med tillhörande relaxavdelning samt ett solarium.

Ojämna datum är bastun öppen för damer, jämna datum för herrar och på söndagar finns det möjlighet för familjer att boka bastun.

Bokningslista för bastu och solarium hänger innanför entrén.

Kort löses på förvaltningskontoret mot en avgift om 10 kr/månad, vilken läggs på månadsavgiften.

Vid varje soltillfälle erläggs även 10:-/10min (10 min=10:-, 20 min=20:-, 30 min=30:-) Automaten tar inte 5-kronor.



ODLINGSLOTTER

Alldeles intill "Träffpunkten" finns föreningens odlingslotter där medlemmar kan odla allt från pumpor till potatis och blommor.

Kontaktperson:
Kjell-Åke Östling, tfn: 10 02 19



BOULEBANA

Alldeles intill Träffpunkten och föreningens odlingslotter ligger vår fina boulebana.

Kontaktperson:
Karl-Erik Persson, tfn: 10 24 24

MOPEDER

Varje vår/sommar återkommer "mopedproblemen" med "okynnesåkning" sent på kvällarna inom området. Kom ihåg att du som förälder är ansvarig för vad ditt barn gör. Prata med din son/dotter att det är viktigt att ta hänsyn till grannar och boende i området så att man inte skapar onödiga konflikter.



SKADEGÖRELSE

Vi polisanmäler samtlig skadegörelse som äger rum inom föreningen. Med skadegörelse avses även klotter. Viktigt att ni pratar med era barn så att de förstår att allt som förstörs inom området får betalas av samtliga medlemmar via månadsavgiften.

GEMENSAM EL

Brf Bosvedjan har gemensam el där vi delar på de fasta avgifterna men var och en betalar sin egen förbrukning. Elmätaren avläses 1 gång/kvartal av HSB Mitt och kostnaden för hushållselen återfinns på din månadsavgift där elen är specificerad. Det sker ingen avläsning av elen vid avflyttning. Detta får regleras mellan säljare och köpare i samband med försäljningen av lägenheten. Kundtjänst hos HSB Mitt svarar på frågor om beräkningsgrunder, övriga frågor om gemensam el hänvisas till förvaltningskontoret eller styrelsen.

SE DIN ELFÖRBRUKNING PÅ NÄTET



Den som är intresserad kan se sin elförbrukning på nätet. Collectric Min El är en Internetportal som ger dig möjlighet att se din elförbrukning via webbläsaren och en internet-anslutning. För närvarande rekommenderas Microsoft Internet Explorer vid användning av portalen. Andra webbläsare kan också fungera men det är inget som kan garanteras. Du behöver också ha stöd för Java installerat. Har du inte det så kan du ladda ner det

kostnadsfritt på; <http://www.java.com/sv>

GÖR SÅ HÄR FÖR ATT NÅ DIN "ELFÖRBRUKNINGSSIDA"

Skriv <http://www.collectric.se> i webbläsarens adressfält och tryck därefter på *Enter*.

Klicka på *Support*. Här hittar du länken *Collectric Min El*.

Skriv in ditt användarnamn och lösenord. Användarnamnet är ditt lgh.nummer. Lösenordet är det 8 siffror långa serienumret som du hittar på din elmätare. Numret börjar på "46XXXXXX".

Klicka sedan på knappen *Logga in*. När proceduren för inloggningen är klar hamnar du direkt på sidan *Välkommen*.

Klicka på *Min el* och du får upp din elförbrukning, vilken redovisas månadsvis.



DET ÄR LÄTT ATT SPARA EL - BARA MAN VET HUR.

Minskad energiförbrukning är bra för både den egna kassan och för hela jordklotet. Det finns mycket du kan göra utan att tumma på den personliga komforten. En vanlig glödlampa på 60W, som används 3 tim/dygn kostar ca 66 kr/år. En lysrörslampa på 11W kostar för samma tid 12 kr. Du kan spara ca 500 kW/h genom att byta ut 10 glödlampor mot lågenergilampor eller kompaktlysror. Tänk på att t ex din dator med kringutrustning drar ström även när den är avstängd. Stand-by-förlusterna i ett normalt hushåll uppgår till ca 250-700 kr/år.

Kyl/frys/sval - Håll rätt temperatur -18 i frysen, +6 i kylan och +12 i svalen. Frosta av regelbundet, damma av på baksidan då och då, förpacka väl i frysen, ställ in maten kall.

Matlagning - Använd kokkärl med plan botten och koka med locket på. Tina maten i kylan. Använd inte köksfläkten längre än nödvändigt. Utnyttja eftervärmen, stäng av ugn och platta några minuter innan maten är färdig.

Disk - Anslut diskmaskinen till kallvattnet. Vänta tills maskinen är full innan diskning. Använd inte torkprogrammet, disken torkar ändå. Handdiska inte under rinnande vatten.

Tvätt/tork - Kör bara fulla maskiner, använd sparprogram och slopa förtvätt. Centrifugera ordentligt. Hellre torktumla än torkskaåp

Varmvatten - Duscha fem minuter istället för en kvart så minskas årsförbrukningen med 500 kWh. Byt ut dåliga packningar direkt.

TV/tele/radio - Inga apparater på stand-by-läge, stäng av helt, dra ur kontakten till laddaren. En oanvänd laddare kvar i eluttaget drar ström.

Belysning - byt ut dina vanliga glödlampor till lågenergilampor

EGEN BEREDSKAP VID T EX LÅNGVARIGT ELAVBROTT

Belysning - Se till att det finns alternativ belysning, t ex batteridrivna lampor, ficklampor och/eller stearinljus.

Värme - För att höja värmen använd ett rum och isolera detta noggrant. Du kan använda mattor och filtar för att isolera golven.

Information - Ha en batteridrivna radio för att kunna ta del av nyheter.

Mat - Bra att ha ett lager av matvaror som ger möjlighet till enkel och energisnål tillagning. Engångs-/kolgrillrar får inte användas inomhus p.g.a. fara för koldioxid och brand.

Vatten - Elavbrott påverkar även vattenförsörjningen. Det är kommunen uppgift att ordna med dricksvatten vid olika tappställen.

VATTENFÖRBRUKNINGEN - VÅR GEMENSAMMA KOSTNAD

Var sparsam med varmvattnet och lämna inte vatten rinnande i onödan.

Var också sparsam med vatten och el i våra gemensamma utrymmen. Säg till om någon kran står och droppar så att våra fastighetskötare kan byta packning. Kostnaderna för vatten och el i våra gemensamma utrymmen betalas av oss alla via månadsavgiften!



SOM MEDLEM I FÖRENINGEN HAR DU TILLGÅNG TILL

FESTLOKAL

Släktkalas eller julgransplundring?
Fest-lokalen är utrustad för att ta emot ca 40 pers.

Bokas på förvaltningskontoret.
Hyran är 300 kr/tillfälle/dygn.



SNICKARBOA

En väl utrustad snickerilokal. Efter genomförd kurs på maskinerna tar du, mot en kostnad av 30 kr/mån, ut ett kort som ger dig tillträde till lokalen.

Kontaktperson:
Rolf Risberg, tfn: 57 46 07



VÄVSTUGA

Bäckebovägen 22 C. Vi lär dig att sätta upp & väva. Du kan också få hjälp med t ex att sy i ett nytt blyxtlås, lägga upp byxor mm.

Kontaktperson:
Mary Edström, tfn: 076-814 20 84



STICKA-GRUPPEN

På Bågevägen 55 C träffas en gäng som stickar till ett barnhem i Lettland.

Kontaktperson:
Elsa Andersson, tfn 57 93 81

GROVTVÄTTSTUGA

Förutom de vanliga tvättstugorna finns på Bågevägen 77 C en grovtvättstuga för mattor o dylikt. Bokas på förvaltningskontoret där du även hämtar nyckeln.

KONFERENSLOKAL

Kan hyras till en kostnad av 100 kr/tillfälle.

Konferenslokalen bokas du på förvaltningskontoret, tfn: 10 01 70



FÖRVALTNINGSKONTORET

En så stor förening som Bosvedjan kräver mycket skötsel/tillsyn och föreningen förvaltas av HSB Mitt.



På förvaltningskontoret möter du förvaltare Henrik Bufvers och administratören Anna-Karin Sedlund. Du skall alltid vända dig hit vid alla typer av felanmälningar eller funderingar.



Det är också här du bokar/hyr garage, p-platser, festlokal, släpvagnen, löser ut kort till träningslokal etc. I området arbetar dessutom 8 personer med fastighetsskötsel.

Du når också Henrik och Anna-Karin via e-post:
henrik.bufvers@hsb.se anna-karin.sedlund@hsb.se

ADRESS & TELEFON	ÖPPETTIDER	LUNCHSTÄNGT
Bågevägen 59 E	Mån-Tors 07.00-16.00	12.00-13.00
Tfn: 10 01 70	Fre 07.00-14.30	12.00-13.00

DET ÄR VI SOM SKÖTER OM HUSEN OCH OMRÅDET



Anita Hedman, Houg Phung,
Gudrun Flodin och
Sascha Bergenås



Peter Kahru, Mats Sandberg,
Thomas Edholm och
Janne Mårtensson.

FELANMÄLNINGAR EFTER KONTORSTID, AKUTA FEL MM

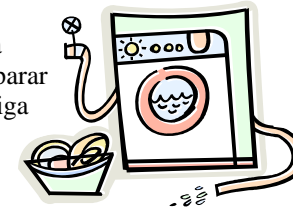
Vid akuta fel eller om du t ex låst dig ute efter kontorstid ska du också ringa förvaltningskontoret. När kontoret är stängt kopplas du automatiskt vidare till den centrala växeln. Du får då ett röstsvar som ger dig olika knappvalsalternativ. **OBS!** Om du inte gör något, utan väntar i luren, kopplas du automatiskt vidare till felanmälan/SOS.

Ett annat sätt att göra felanmälan är via hemsidan;
<http://www.hsb.se/mittbosvedjan>, klicka därefter på länken **Felanmälan** som du hittar i kolumnen till vänster på sidan.

Om reparatören ska gå in med huvudnyckel, måste du, vid felanmälan via hemsida och telefon, uppge ditt medlemsnummer.

EGEN DISKMASKIN OCH/ELLER TVÄTTMASKIN

Ta för vana att då och då kontrollera vatten- och avloppsslangar så att du i tid upptäcker ev. förlitningar. Kom också ihåg att diskmaskinen ska "stå på" ett läckageskydd och detta finns att köpa på förvaltningskontoret. På detta sätt sparar du många sköna tusenlappar och obehaget med onödiga vattenskador. Disk-/tvättmaskin ska vara fackmannamässigt installerade.



VÅRA GEMENSAMMA TVÄTTSTUGOR

Tvättstugan är ett gemensamt utrymme som alla måste samsas om. Här kan du skapa goda relationer med dina grannar, men det är också en plats där konflikter kan uppstå.

OBS! Mattor får endast tvättas i föreningens grovtvättstuga. Du bokar tid på förvaltningskontoret.

SÅ HÄR ANVÄNDER DU TVÄTTSTUGAN

Följ noga bokningssystemets regler så att du undviker onödiga konflikter med dina grannar.

- Bokning av tvättid får endast ske med bokningscylinder, som ska vara märkt med ditt lägenhetsnummer.
- Glöm inte bort att avboka om tvättiden du inte ska använda tiden.
- Har tvättpasset inte påbörjats senast 1 timme från den bokade tidens start anses tvättpasset förbrukat och "först till kvarn" gäller.
- Flytta bokningscylindern efter avslutat tvättpass. Bokar du ingen ny tid förvara cylindern i din lägenhet eller "parkera" den på avsedd plats på tavlan (om sådan "parkeringsyta" finns på tavlan).
- Följ de anvisningar som gäller för all utrustning i tvättstugan.
- Anmäl till förvaltningskontoret om du upptäcker fel på maskinerna.
- Kontakta förvaltningskontoret om du är osäker på något så undviker du onödiga misstag och problem med maskinerna.
- Minderåriga får inte använda tvättstugan själva.
- Husdjur får inte vistas i tvättstugan.
- Det är inte tillåtet att röka i tvättstugan.
- Låt tvättstugans inventarier och städmaterial vara kvar i tvättstugan.
- Töm plaggens fickor innan tvätt.
- Tvätta med full maskin. Det tjänar du, dina grannar och miljön på.



- När du tvättar bh med bygel, använd dig av en tvättpåse så undviker du onödiga stopp av tvättmaskinerna. Tvättpåsar skonar dessutom tunna och känsliga plagg som t ex strumpbyxor.
- Du får inte färga eller bleka kläder i tvättmaskinerna.
- Du får inte tvätta mattor, detta gör du i föreningens grovttvättstuga. Tidsbokning gör du på förvaltningskontoret.

NÄR DU LÄMNAR TVÄTTSTUGAN.

- Lämna tvättstugan i tid så att nästa kan komma in.
- Töm också torkskåp och tumlare i tid.
- Torka av och ur maskinerna.
- Rengör tvättmedelsfacken extra noga.
- Torka av golv, bänkar och om det behövs andra inventarier.
- Torka ur torkskåpet och rengör filtren.
- Ta bort ludd ur torktumlaaren och rengör filtret.
- Stäng fönster och dörrar när du lämnar tvättstugan.
- Tomma tvättmedelsförpackningar och sköljmedelsflaskor tar du med dig och slänger i avsedd container i soprummet. Tvättstugans papperskorg är endast avsedd för att slänga ludd från torktumlaaren.



LÅT VÅRA GÅRDAR BLOMMA

På vårkanten ställer vi ut blomkrukor/farthinder. Har du lust att göra din gård lite finare tar du kontakt med förvaltningskontoret. Du får en rekvisition på jord och blommor och information om vart du ska åka och handla.

BALKONGLÅDOR - AMPLAR

Av säkerhetsskäl ska alltid balkonglådor hängas på balkongens insida. Alla eventuella amplar ska vara uppsatta och säkrade på ett sådant sätt att de inte kan blåsa ned.

GEMENSAMMA UTEPLATSER

Våra gemensamma uteplatser/grillplatser ska självklart nyttjas. Tänk på att (om du tänker ha lite "extra festligt") informera dina grannar så att du undviker onödiga konflikter. Se till att glöden är släckt och att det inte ligger skräp och matrester kvar som drar till sig skadedjur.

DU SOM BLIR STÖRD

Brf Bosvedjan har många medlemmar, alla med olika åsikter om vad som är rätt och fel och vi måste försöka leva sida vid sida trots våra olikheter. Det innebär att jag inte alltid kan få en tillvaro exakt på det sätt som jag vill ha den. Det allra bästa sättet att lösa olika ev. konflikter är att den som blir störd, på ett lugnt och trevligt sätt, pratar med sin granne om det som man upplever som ett problem. I de allra flesta fallen, genom ett ömsesidigt givande och tagande, kan man komma fram till en lösning som är okej för båda parter.

KONTAKTA MILJÖKONTORET FÖR MER INFORMATION

På kommunens hemsida <http://www.sundsvall.se/Bygga-bo-och-miljo/Natur-och-djur/Husdjur/> kan du läsa mer om kommunens ordningsföreskrifter för tamdjur och vart du vänder dig med frågor och/eller anmälan/klagomål. Du kan också ringa på tfn 060-19 11 77 och vill du skicka ett mail gör du det på adress miljonamnden@sundsvall.se

MATA INTE FÅGLARNA...

Det är inte tillåtet att mata de små liven från fönster/balkong eller lägga ut matrester på gräsmattor eller i skogsdungar. Matrester drar till sig möss/råttor och skapar problem för oss i föreningen.

NEDSKRÄPNING OCH FIMPAR

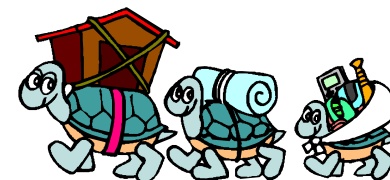
Släng alltid papper och annat skräp i någon av de papperskorgar som finns uppsatta i området. Är du rökare? Självklart tar du reda på dina fimpar av hänsyn till barn & djur.

SMÄLLARE/RAKETER

Styrelsen ser helst att det inte avfyras några raketer/smällare inom området. Ta hänsyn till dina grannar och tänk på alla djur som far illa av "oljudet".

OM DU TÄNKER FLYTTA

Den som övertar din lägenhet måste godkännas som medlem i föreningen. Tag därför reda på vad som krävs för att få medlemskap. Är du osäker på vad som gäller vid överlåtelse? Kontakta förvaltningskontoret.



INFORMATION TILL MEDLEMMAR

Information ges via årsstämman, höstmötet och bladet "Styrelsen informerar" som delas ut minst 4-5 ggr/år samt via foldern "Information till dig som är medlem i Brf Bosvedjan". Foldern uppdateras 1 gång/år och delas ut under aug/sept. Information finns även på hemsidan; www.hsb.se/mitt/bosvedjan

HUSDJUR

Du som djurägare måste vara uppdaterad om vilka lagar och regler som gäller för ditt husdjur. Kontakta Miljökontoret tfn 19 11 77 om du vill veta mer om kommunens ordningsföreskrifter för tamdjur.

OBS! Det är inte tillåtet att montera s.k kattlandgångar mot fönster/balkong.

VETT OCH ETIKETT FÖR HUND- OCH KATTÄGARE



HUNDEN EN KÄR FAMILJEMEDLEM

För hundägare är hunden en kär familjemedlem och det snällaste som finns, men det finns människor som är rädda av olika anledningar. Det hjälper då inte att som hundägare säga ”...*men min hund är inte farlig.*” Du måste respektera rädslan och glöm inte att personen också kan vara allergisk.

LÖS HUND

Inom Brf Bosvedjans område är det styrelsens önskan att hundar är kopplade. Vistas man i områden där det finns vilt ska hundar, under tiden 1/3-20/8, hållas under sådan tillsyn att den hindras från att löpa lös. Detta innebär inte per automatik att hunden måste vara kopplad, den måste dock stå under sådan lydnad som om den vore kopplad. I vissa områden råder alltid koppeltvång och på vissa platser totalt hundförbud.

STÅDA EFTER HUNDEN

Ta alltid upp efter hunden när den utträttat sina behov, tyvärr är det alltför många hundägare som ”glömmer” bajspåsen.



KATTEN - EN KÄR FAMILJEMEDLEM

Din katt, som ger dig så mycket glädje och värme, kan också vara en källa till stor irritation för den som känner sig störd av katter.

LÖS KATT

Du som kattägare måste ta ansvar för din katt så att den inte orsakar problem för omgivningen. En katt kan gå in hos grannen genom en öppen dörr/fönster. Den kan tycka om att lägga sig i någons utemöbler, på någons bil eller gräva i rabatter och sandlådor. Katter som lämnar avföring/urin i sandlådor/rabatter kan sprida smitta och för de allergiska kan ett besök av din katt få allvarliga konsekvenser. I tätbebyggt område är det bättre att rasta din katt på samma sätt som hundägarna.

OMRÅDETS LEKPLATSER

Det är mycket viktigt att våra lekplatser är så säkra som möjligt. Kontakta omgående förvaltningskontoret vid eventuella fel eller brister.



TRAPPHUSEN - TRAPPHUSDÖRRAR/ FÖNSTER

Trapphusen ska vara fria från soppsåsar, handdukar, cyklar, barnvagnar, skor, leksaker etc. Detta för att underlätta städningen men det är också ett krav från Räddningstjänsten för att underlätta utrymning vid brand och/eller akut sjukdom/olycksfall. Trapphusets dörr och fönster får inte vara uppställda då ventilationen i husets inte kommer att fungera tillfredsställande, lösspringande djur kommer in i trapphuset och dessutom går dörren då inte i lås som det är tänkt. Naturligtvis är det inte tillåtet att röka i trapphusen.

CYKELRUM - KÄLLARE - SKYDDSRUM

Dessa utrymmen ska brukas till det avsedda, t.ex. så ska det i cykelrum endast finnas fungerande cyklar. Du får dock ställa din moped/MC i cykelrummet om det finns plats och den inte ”läcker” bensen/olja. Cykelrum/källare/skyddsrum får inte användas som soprum/skrotupplag. Det ligger i allas intresse att det är snyggt omkring oss och att området inte ”förslummas”. Kontakta förvaltningskontoret om det är problem i ditt hus.

HJÄRTSTARTARE

Tre hjärtstartare finns i föreningen och är monterade i Snickarbo, Träningslokalen och Festlokalen.



SOPSORTERING - SOPHUS - GROVSOPOR



Vi källsorterar våra sopor och det är viktigt att dessa sorteras rätt. Soppåsarna ska vara väl förslutna och kartonger samt övrigt emballage ska vikas ihop för att spara på utrymme då vi betalar för varje tömning.

Felsorterade sopor medför ökade kostnader som var och en får betala via månadsavgiften.

Som förpackning räknas allt material som används för att omsluta, skydda eller presentera en vara tills det att den används eller är förbrukad. Sortera utifrån materialet: glas (färgat och ofärgat), plast, metall och papper.

Om en förpackning består av flera material som inte går att separera sorteras den efter det material som den består mest av. Korkar, lock och andra delar som är lätta att ta av sorteras var för sig.

Exempel på sådant som **inte** är en förpackning är förvaringsaskar till CD-skivor, DVD-filmer och liknande.

I insamlingen för tidningar och returpapper kan du lägga dags- och veckotidningar, tidskrifter, kontospapper, reklamblad, kataloger och pocketböcker. Här ska du **inte** lägga kuvert eller post-it-lappar. Detta ska läggas i soppåsen/brännbart.

Omslagspapper och presentpapper läggs bland pappersförpackningar.

I den vanliga soppåsen ska du även slänga sådan plast och kartong som inte är förpackningar, till exempel CD-skivor och diskborstar.

Sophusen ska vara låsta och du kommer in med din lägenhetsnyckel.

För grovsopor finns än så länge särskilda utrymmen och vi vädjar till alla att se till att grovsoporna hamnar där och inte i källarutrymmen eller trappuppgångar. Var uppmärksam på vad du får och inte får slänga i grovsoprummen/sophusen. Kläder, möbler, husgeråd kan med fördel skänkas till t ex Erikshjälpen som även kommer och hämtar om du har svårt att själv transportera. Kontakta Erikshjälpen för mer information.

Naturligtvis är våra soprum och grovsoprum endast till för medlemmar i brf Bosvedjan och endast för det egna hushållets sopor.

MATAVFALLSSORTERING

Fr o m 1 juni 2012 sorterar vi vårt matavfall. Förutom att det är bra för miljön är det ekonomiskt fördelaktigt då föreningen kan spara upp till 300 000:- som vi kan/behöver använda till andra viktiga åtgärder .



Allt matavfall slängs i den våtförstärkta bruna påsen. Det är viktigt att man använder påsen tillsammans med behållaren för att lukten ska kunna cirkulera runt och under påsen (på det viset blir det ingen obehaglig lukt).

Lägg **inte** plast eller annat i botten av plastbehållaren.



I soprummet finns bruna kärl där matavfallspåsen ska slängas. Släng påsen när den fyllts upp till strecket (markeringen på påsen) eller när den har använts i mer än tre (3) dagar. Rulla ihop den övre delen av påsen innan du slänger den så att påsen inte öppnas i kärlet.



Sopbilen som hämtar soporna har två fack, ett för de brännbara hushållssoporna och ett för matavfallet.

De två hålls separerade så att hushållsavfallet kan köras till förbränning och matavfallet till kompostering.

FÖNSTER OCH TÄTNINGSLIST

Den utvändiga ”fönsterplåten” ska vara brun och får inte målas i någon annan kulör. Vid ommålning gäller inte de garantier som lämnat av entreprenören och du blir personligen ansvarig för ev. framtida skador. Tättningslist till de ”gamla” fönstren (norra sidan) finns att hämta på förvaltningskontoret

FILTER TILL VÄDRINGSFÖNSTREN

Filter till vädringsfönster hämtas, utan kostnad, på förvaltningskontoret.

PARABOL OCH MARKISER

Montering på fasad och liknande får endast ske efter överenskommelse med förvaltaren. Arbetet ska vara fackmannamässigt utfört och besiktas av förvaltaren eller annan av förvaltaren utsedd person. Parabol får inte monteras så att de hänger ut från balkongen då det kan innebära en olycksrisk.



Kontakta alltid förvaltningskontoret innan du påbörjar montering av parabol eller markis.





UTEPLATSEN OCH DITT ANSVAR SOM LÄGENHETSINNEHAVARE

Som lägenhetsinnehavare har du även ansvaret att underhålla din uteplats.

Trävirket kring fönster och uteplatsens staket behöver målas med jämna mellanrum för att inte torka ut och förstöras. Enligt bygglovsbeslutet måste

all panel vara brunmålad. Denna färg, och vit färg till staket, kan du utan extra kostnad hämta ut på förvaltningskontoret.

Lägenhetsinnehavare med uteplats har även en underhållsskyldighet för eventuell växtlighet i direkt anslutning till uteplatsen d.v.s. om du har buskar/ annan växtlighet istället för staket.

Du får inte grilla på din uteplats, använd dig av de särskilda grillplatser som finns inom området.

Se till att dörren till uteplatsen är ordentligt stängd för att undvika att vatten tränger in vid kraftig nederbörd/snösmältning.

Förändringar av staket, trädäck, montering av parabol, markiser m.m. kräver styrelsens tillstånd och eventuellt bygglov. Du kan annars tvingas, att på egen bekostnad, ta bort det du har byggt.

RIKTLINJER FÖR UTEPLATSER

- Staketet får vara högst 0.9 meter.
- Staketet placeras 0.5 meter utanför vindskyddets överkant.
- Bredden på uteplatsen max 2,6 meter (avgörs av lägenhetsstorlek).
- Överliggare ska vara i samma nivå som vindskyddet.
- Staketet ska byggas så att vind och snö ej påverkar stabiliteten.
- Eventuella markiser för solskydd monteras i kulör som anpassas för respektive gård.
- Skärmmarkiser är tillåtna mellan staket och överliggare och kulör anpassas för respektive gård.
- Grind eller öppning i häck/staket med tillhörande trappa är tillåtet.
- Upphöjda trädäck kläs in med liggande panel mot mark.
- Kulör anpassas för respektive gård för ett enhetligt intryck. Tillåtna kulörer är vitt, naturträ, mörkbetsat och kulörer inom jordfärgskalan.

Kontakta alltid förvaltningskontoret innan du påbörjar förändringar av din uteplats.

NÄR DU HAR SLUT PÅ PÅSAR

Du får **endast** använda dig av de matavfallspåsar som tillhandahålls av föreningen. Nya påsar finns att hämta i områdets samtliga soprum, på förvaltningskontoret och i flertalet matvarubutiker.

DET HÄR ÄR MATAV FALL

Matrester (tillagade eller råa), bröd, grönsaker, rotsaker, frukt, kaffesump, kaffefilter, tesump, tepåsar, ris, mjöl, pasta, ägg, äggskal, skal från skaldjur, mindre ben från kött/fisk/fågel, snacks, blommor och blad (dock inte jord).

EXEMPEL PÅ HUSHÅLLSAV FALL (och ska slängas med hushållssoporna)

Diskborstar, tandborstar, dammsugarpåsar, blöjor, bindor, tamponger, kuvert med lim, post-it-lappar, kattsand, tuggummi, tobak (fimpar och snus).

TIPS OCH RÅD

PÅSEN

- Använd endast de påsar som föreningen tillhandahåller och som kan hämtas i tvättstugan eller på förvaltningskontoret.
- Vik ut påsen och platta till botten innan du placerar den i påshållaren.
- Låt blött avfall rinna av i vasken innan du lägger det i papperspåsen.
- För att få ett torrare matavfall, blanda gärna ned tidningspapper, oblekt hushållspapper eller rivna äggkartonger i påsen.
- Byt påse minst var tredje dag för att undvika lukt och att påsen går sönder.
- Se till att påsen inte blir så full att du inte kan rulla ihop den ordentligt.

UNDER VINTERN

- Låt påsen ligga ute i en hink med lock och frysa till en stund innan den läggs i det bruna kärlet.

UNDER SOMMAREN

- Stäng påsen ordentligt så att inget löst matavfall hamnar i kärlet eller att flugor kan komma åt matavfallet i påsen.

FÅTT BANANFLUGOR I KÖKET?

- Skölj all frukt, ta bort skadad frukt och förvara frukten i kylskåpet.
- Förvara flaskor och burkar slutna.
- Om du fått problem med bananflugor kan det vara bra att ta ut matavfalls-påsen varje dag.
- Diska ur påshållaren med jämna mellanrum.
- Rensa diskhon varje dag.
- Gör en flugfälla genom att blanda 2 matskedar vinäger, 1 matsked saft eller sirap och några droppar diskmedel.



BALKONGEN OCH DITT ANSVAR SOM LÄGENHETSINNEHAVARE

Som lägenhetsinnehavare har du ansvaret att underhålla din balkong och inglasning. Balkongens panel behöver målas med jämna mellanrum för att inte torka ut och förstöras. Efter balkongutbyggnaden räknas balkongen som ett rum och du får

därmed måla balkongens panel och betongvägg i valfri färg. Ordinarie brun färg till panel och vit färg till betongväggarna finns att hämta, utan extra kostnad, på förvaltningskontoret.

Du får inte grilla på din balkong, använd dig av de särskilda grillplatser som finns inom området. Det är inte tillåtet att damma mattor, sängkläder etc. från balkongen, använd dig av de piskställningar som finns inom området.

För montering av parabol krävs tillstånd av styrelsen.

Kontakta förvaltningskontoret innan du påbörjar förändringar av balkongen.

BALKONGINGLASNINGEN - SKÖTSELANVISNING

Viktigt!

Tryck in den svarta låsknappen (belägna till höger och vänster om luckorna i fronten) både när ni stänger och öppnar luckan för att inte hakregeln ska ändra läge. Skjuter man igen luckan hårt mot hakregeln utan att trycka in knappen kan hakregeln flyttas ur läge och luckan kommer inte att låsas.

Öppet på sommaren

Inglasningen gör balkongfronten till en solfångare vilket innebär att det under soliga sommardagar kan bli mycket varmt på balkongen. Då bör man skjuta glasluckorna åt sidan för att få luftcirkulation på balkongen.

Stäng när det regnar/snöar

Vid kraftigt regn eller snö måste man dra för och stänga samtliga glasluckor. Om inte detta görs, finns det risk att rälsen fylls med is och/eller snö/vatten på balkonggolvet. Det i sin tur gör att luckorna fastnar i isen. Om luckorna frusit fast, prova att öppna luckorna från vänster till höger.

Kondens på glaset

Vid snabbt väderomslag, eller om balkongdörren stått öppen och den varma inneluften träffar det kalla ytterglaset, kan kondens uppstå. Under det första året kan även kondens uppstå med anledning av inbyggd fukt i betongplattan. För att snabbt ta bort kondensen öppnas ett par av luckorna så att luftcirkulation uppstår.

Möblering

En inglasad balkong är att betrakta som ett uterum. Vid vissa väderförhållanden som kraftig blåst och nederbörd kan en del snö och väta tränga in på balkongen, vilket är helt normalt. Man bör alltså välja möbler med tanke på detta.

Egna montage

Den nya betongplattan är bara några centimeter tjock på sina ställen, borring får **inte** förekomma i denna. Målning av denna platta rekommenderas inte under det första året då den innehåller fukt. Övrig montering och åverkan på betongplatta, aluminiumpartier, stålkonstruktion och brandväggar föranleder att vi avsäger oss all garanti i anslutning till det egna montaget

BALKONGINGLASNINGEN - FÖNSTERPUTSLÄGE

Luckorna är stängda och låsta så att fronten är helt tät.

Steg 1

Börja med att trycka in den svarta låsknappen på höger sida. Ta därefter tag i luckan närmast knappen med den andra handen och för den åt vänster, för att frigöra lucka nr 1 från sin låsning. Har man svårt att få något grepp på lucka nr 1 så ta tag i kortsidan på lucka 2 och tryck den bortåt mot vänster sida.

Steg 2

Skjut därefter samtliga luckor helt åt vänster sida på fronten.

Steg 3

Frigör nu luckan som står på den innersta rälsen men som är låst genom den svarta knappen till vänster. Tryck in den svarta knappen med ena handen och för luckan en bit till höger för att frigöra.

Steg 4

På samtliga luckor sitter det två blanka sexkantsskruvar på höger kortsida av glasluckorna. En skruv högt upp & en skruv långt ned. Dra loss skruvverket (som sitter på höger sida av fronten ovanför den svarta låsknappen) från dess hållare och skruva ut skruvarna på luckan på det innersta spåret närmast dig.

Steg 5

Skjut nu fram luckan en bit åt höger, så att du kan få in fingret på utsidan av luckan och tryck glasets båge in mot dig. Bågen och glaset glider nu upp och du kan enkelt putsa glaset utan att behöva lyfta ner luckan.

Steg 6

När du har putsat klart och skall stänga luckan lyfter du upp det högra hörnet på bågen med fingret så den enkelt glider tillbaka in i ramen igen. Strama åt de två sexkantsskruvarna **men** bara så passa att troppen på skruven och luckans kant livar med varandra. Drar du åt den för hårt, kommer skruven att trycka in och böja bågen.

Steg 7

När detta är klart skjuter du det innersta glaset, som nu är putsat långt till höger och fortsätter med de övriga luckorna