

Utgåva Nr. 3/2014

Boendeinformation

Välkommen till din nya lägenhet!

Vi hoppas du kommer att trivas med både bostaden och grannarna.

För allas trivsel bör vi hjälpas åt att sköta såväl lägenhet som gemensamma utrymmen inklusive utemiljön.

Ett bra sätt att måna om vår boendemiljö är att direkt alltid anmäla skador till förvaltaren.

Vi hoppas att denna information skall vara till nytta för dig, så att ditt boende skall fungera bra.

Du kan hitta följande information i denna folder.



Ytterligare information får du genom Styrelsen, gårdsombud, grannar och genom att titta på BrunnaKanalen.

INNEHÅLL:

HISTORIK	1
SÖDERTÖRN Brf BRUNNA, STADGAR	2
LÄGENHETSREPARATION, KABELTV, BREDBAND	3
GÅRDEN, PARKERING	4
KOMPLEMENTHUS, TVÄTTSTUGOR, CYKELRUM	5
FASTIGHETSSKÖTARE, FÖRVALTARE	6
FRITID	7
INFORMATION om BrunnaKanalen Brandskydd Hemsidan Oljud/Störningar Sopor/Återvinningscentraler	8
AVFALLSHANtering OMRÅDESKARTA	9

DU ÄR HJÄRTLIGT VÄLKOMMEN!

1 – HISTORIK

Föreningens logotype är baserad på vårt "hönshus", som vi tycker är en trevlig symbol och även en del av förklaringen till föreningens namn.

"Hönshuset", som egentligen aldrig varit något hönshus, men väl ett uthus tillhörande den gamla länsmansbostaden, är det sista fragmentet som påminner om områdets tidiga historia. Det är det som återstår av "Brunna gård".

Första gången gården finns



Vårt Hönshus

omnämnd är 1433. Då berättas det, att en "Adolf i Brunna" skulle ha utbytt jord han ägt i Fittja och på 1500-talet

brukades gården av skattebönder bland andra Peder Olsson och "Matz i Brunna".



Boende erbjuds att köpa sina lägenheter för c:a 2 000 kr och blev bostadsrätts innehavare.

1691– Boställe för länsmannen i Svartlösa härad

1631 blev gården arftligt frälse, för att 1691 bli boställe för länsmannen i Svartlösa härad. Det förblev det till dess att landsfiskalerna fick hela sin lön i pengar.

1754 eldhärjades gården och alla ekonomibyggnader brann ner, så vårt lilla uthus är inte

äldre än så!

1970–Bostadsbristen i Stockholm

Bostadsbristen i Stockholm, i början av 70-talet, innebar att hela det jordbruks-område som då fanns här bebyggdes. Våra fastigheter byggdes av John Mattson, och var färdig-

ställda 1972.

1978 köptes fastigheterna av HSB Huddinge och samtliga hyresrättsinnehavarna, d v s 236, erbjöds att köpa sina lägenheter för c:a 2000 kr och blev bostadsrättsinnehavare istället. Husen var då cirka 5 år gamla.

FÖRSTA STÄMMAN OCH FÖRÄNDRINGAR

Den första påtagliga reaktion en var att många började förändra sina lägenheter så att de passade bättre för de egna behoven. Väggar flyttades eller togs bort. Altaner började byggas. Ut med badkar, in med duschkabin osv.

Den första stämman ordnades och föreningen fick sin första medlemsvalda styrelse. Ledar-

möterna fick börja lära sig vad det innebär att förvalta en bostadsrättsförening. Under åren har det på stämmor och andra föreningsmöten framförts många idéer och förslag. Någon har säkert på kort sikt tyckt att det varit svårt att få gehör för goda idéer och förslag, men tittar man över en längre tid så har nog de flesta goda idéerna förverkligats på

något sätt.

GOD SAMMANHÅLLNING

De större beslut som tagits av stämman har varit så gott som enhälliga, t ex införandet av kabel-TV och individuella elmätare.

Med tiden har det byggts upp en "social" verksamhet som fungerar mycket bra. Fritidskommittén ordnar utflykter, gårdsstädning, loppmarknad mm.

Gårdsombuden träffas med jämna mellanrum och diskuterar gemensamma frågor. Det finns även små grupperingar som pysslar om gårdarna etc.

Föreningens Ekonomi

Föreningens årsredovisning delas ut till boende varje år.



Den går även att hämta den från föreningens hemsida.



2-HSB SÖDERTÖRN

HSB SÖDERTÖRN är den HSB-förening vår bostadsrättsförening är ansluten till. De sköter en hel del av våra administrativa tjänster och kan nås på telefon: **08 - 608 68 00**.

Besöksadress: Sjödalsvägen 18-20 i Huddinge.

E-post: info.sodertorn@hsb.se

HSB:s Brf BRUNNA

Föreningsstämma hålls varje år under maj månad.

Här väljs styrelse och övriga förtroendevalda.

Motioner skall lämnas in till Styrelsen **senast den sista mars** för att tas upp på stämman i maj samma

år.

Valberedning

Valberedningens uppgift är att föreslå förtroendevalda vid årsstämman.

Det innebär att valberedningen under året aktivt arbetar för att hämta intryck och motivbilder för de kommande förslagen. Egentligen är en väl fungerande valberedning en av de största "påverkansfaktorerna"

MOTIONER

skall lämnas
in till Styrelsen

Senast den
sista mars!

SAMMANTRÄDEN

Styrelsen sammanträder 4:e torsdagen i varje månad. Plats: Styrelserummet, Tomtbergavägen 56 nb.

Det går bra att lämna meddelanden per brev, mail, eller telefon till styrelsens medlemmar (V.g. se telefonlistan på anslagstavlan i porten).



Stadgar hittar du i denna Mapp som bilaga.



3-ALTANER/UTEPLATSER får inte byggas/glasas in utan bygglov. Kontakt tas med förvaltaren och/eller Styrelsen. Om Du vill bättra på målningen av träpanelen vid altanen/balkongen kan du få färg av föreningen. Du får inte måla om i annan kulör än den befintliga. Kontakta fastighetssköteraren.

ANDRAHANDSUPPLÅTELSE

Du måste skriftligen ansöka om tillstånd från styrelsen och förklara varför och hur länge

du vill hyra ut. Studier eller arbete på annan ort, militär-tjänst eller längre vistelse på vårdinrättning kan ses som skäl till andrahandsupplåtelse. Se Stadgarna § 44. Kontakta Förvaltaren!

AVFLYTTNING Vid avflyttning skall anmälan göras till förvaltaren som gör en besiktning.

BALKONGER, UTEPLATSER

Häng aldrig balkonglådor utanför balkongräcket då de kan

ramla ner och skada någon. Använd inte din balkong eller uteplats som lagringsplats för skräp, sopor eller gamla saker som du egentligen ska slänga – det ser inte trevligt ut gentemot dina grannar och kan Dessutom locka till sig gnagare och fåglar.

Det är **inte tillåtet att använda kolgrill** på balkongen.



BESIKTNING/ÖVERSYN

För att kolla "tempen" på våra byggnader görs besiktningar med jämna mellanrum vilket är obligatoriskt och det är vid dessa tillfällen varje medlems skyldighet se till att vi får tillgång till lägenheten.



Besiktningen av våra fastigheter hjälper oss i planeringen

för den 20-åriga rullande underhållsplanen. Före besiktning får Du meddelande från styrelsen, via brevinkastet, om dag och tid för besiktning.

BREDBAND

Du kan få snabb Internet uppkoppling genom **BREDBANDSBOLAGET**

www.bredbandsbolaget.se

Telefon 0770 777 000

(dagligen 08:00 – 22:00) och **TV**

Föreningen har ett **gruppvital** för **TV** via **COMHEM**

Medium +8 favoriter

www.comhem.se

Telefon 0775 171720

OBS! TV och bredbandsutaget får inte monteras bort.

Då blir grannarna utan bild!

Endast täckklocket får tas bort t ex vid tapetsering.

BRANDSÄKERHET

Tänk på att rengöra spisfläkten regelbundet.

Lämna aldrig stearinljus obvakade.

När Du reser bort – tänk på att dra ur sladdar till apparater som har strömtillförsel hela tiden

t ex TV och stereo.

För mer information se sid 11 + bif. bilaga.



FÖNSTERGLAS är ditt ansvar. Kontakta glas-mästare och ditt försäkringsbolag om du, av någon anledning måste byta. Tänk på att det ska vara energiglas du sätter in.

FÖRSÄLJNING av lägenhet Det är styrelsen som beviljar medlemskap i Brf Brunna. Köparen måste uppfylla de krav som finns enligt lag och stadgar. Kontakta förvaltaren.

HEMFÖRSÄKRING Föreningen har tecknat en tilläggsförsäkring för bostadsrätt s.k. **Bostadsrättsförsäkring** genom **Protector Försäkring** telefon 08-410 637 00 eller skador@protectorforsakring.se Föreningen betalar denna försäkring för samtliga lägenheter.

OBS! Du måste själv se till att ditt hem försäkras med en vanlig Hemförsäkring (utan bostadsrättstillägg).

NYCKLAR tillhandahålles av föreningen till tvättstuga, motorvärmarettag, garage och cykelrum. Förvaltaren hjälper dig om du behöver nycklar.

ELEKTRICITET

Varje lägenhet betalar sin egen el. Tänk på att anmäla in- och avflyttning till nätägaren som hos oss är Vattenfall.

ENTRÉDÖRRARNA skall vara stängda för att behålla värmen i fastigheten = minskad

värmekostnad = lägre avgifter!

Portarna är låsta och har portkod.

FASADERNA

Får du inte borra i för att montera saker då det kan medföra skada på fastigheten.

PARABOLANTENN

- Du får inte borra i betongblocket som är balkongens tak
- Du får inte montera antennen så den skymmer grannarnas fönster
- Du får inte montera antennen så den sticker upp över husets tak
- Inget får monteras på taket då det finns risk för skada som kan kosta stora summor för den som orsakat skadan

När uppsättningen av parabolantenn är färdigställd skall anmälan göras till förvaltaren
Är du osäker, ta kontakt med vår förvaltare innan du monterar din parabolantenn. Om du inte gör det på ett korrekt sätt kan du tvingas ta ner den igen.

Regler för montering av parabolantenn

§1- Föreningen medger att bostadsrättsinnehavaren, i enlighet med styrelsens anvisningar (se nedan), får sätta upp parabolantenn på utrymme

som tillhör bostadsrättslägenheten. När uppsättningen av parabolantenn är färdigställd skall anmälan göras till förvaltaren. Om förvaltaren finner anledning att påkalla besiktning av uppsättningen är bostadsrättsinnehavaren skyldig bereda honom tillträde till lägenheten.
§2-Bostadsrättsinnehavaren är skyldig att efter anmodan från föreningens styrelse montera ned parabolantenn på egenbekostnad, om



detta erfordras för att föreningen skall kunna utföra underhåll eller ombyggnad av fastigheten.
Bostadsrättsinnehavaren svarar för kostnaden för i detta sammanhang erforderliga åtgärder. Detsamma gäller om parabolantenn måste av-

lägsnas på grund av myndighetsbeslut eller annan omständighet över vilken föreningen inte råder.

§ 3-Bostadsrättsinnehavaren ansvarar för skador på föreningens egendom till följd av uppsättning av parabolantenn som sådan eller som orsakas i samband med uppsättning, användning, underhåll eller nedmontering, liksom för person- eller sakskada på tredje man eller dennes egendom till följd av uppsättning, användning, underhåll eller nedmontering av parabolantenn.

§ 4-Vid överlåtelse av bostadsrätten åligger det bostadsrättsinnehavaren att samtidigt se till att förvärvaren övertar bostadsrättsinnehavarens skyldigheter enligt dessa regler gentemot föreningen. Om så inte sker är bostadsrättsinnehavaren, i samband med avflyttning, skyldig att avlägsna parabolantenner och reparera eventuella skador som installationen orsakat.

Se broschyren
"Vem ska
underhålla
bostadsrätten".



REPARATIONER, OMBYGGNAD

Du ansvarar själv, på egen bekostnad, för inre underhåll, reparationer och ombyggnader. Föreningen ansvarar endast för det yttre underhållet samt de centrala installationer som berör oss alla som el, vatten, ventilation och värme. Du får t ex inte ändra på radiatorer, radiatorledningar och ventilationssystemet utan att ha fått tillstånd av föreningen.

OBS! Värmerören går i väggarna. Kontakta och kolla därför **ALLTID** med Förvaltaren innan Du startar så att inte något misstag sker och se till

att renoveringen sker på ett Professionellt sätt. Elinstallation och ombyggnad av badrum



måste utföras av certifierade företagare.

För mer information se bro-

schyren "Vem ska underhålla bostadsrätten".

TRAPPHUSET

Det är förbjudet att förvara cyklar, barnvagnar etc. i trapphuset då det vid eventuell brand eller annat olycksfall, är nödvändigt kunna ta sig fram snabbt! Dessutom kommer städpersonalen inte åt att utföra sitt arbete.

VATTENAVSTÄNGNING. Man använder en s.k. sexkantsnyckel (om avstängningsventil med vred saknas), dessa går att köpa i vanliga järnaffärer eller byggvaruhus. Det är absolut förbjudet att försöka stänga av med skruvmejsel, då förstörs avstängningsventilen. Tänk på vad som händer om du själv får en vattenläcka, och avstängningen inte fungerar?

Det finns två avstängningar på varje plats, en för varm- och en för kallvatten.

OBS! När avstängning av vatten inte fungerar från lägenheten kontakta fastighetsskötaren (dagtid). Styrelsen ryck-

er endast ut, kvällar och helger, vid akut vattenskada d v s inte i samband med Renovering

VAR SITTER VATTENAVSTÄNGNINGEN?

Det beror på vilken storlek på lägenhet du har.

I våra 3:or och 4:or finns en avstängning i förrådet, som avser badrummet, och en avstängning under diskbänken, som går till kök och toalett. I våra 5:or finns en avstängning under diskbänken som avser kök och badrum och toaletten har en egen avstängning på väggen.



OBS! När avstängning av vatten inte fungerar från lägenheten, kontakta fastighetsskötaren (dagtid). Styrelsen rycker endast ut vid akut vattenskada (kvällar och helger) d v s inte i samband med renovering.



4-GÅRDEN, PARKERING

BILTRAFIK PÅ GÅRDARNA är endast tillåtet vid varustransporter samt sjuk- och handikapptransporter. Parkering på gårdarna är förbjuden.

Våra gårdar och gångvägar är inte tillättna för motorfordon. Tänk på barnen!

BOLLSPEL är **inte tillåtet på våra gårdar**. Däremot är det **ok med boll-**

spel på föreningens bollplan fram till kl 22:00. portnyckel passar i låset.

FÖRRÅD

Förvara ej stöldbegärliga/lättantändliga saker i ditt förråd eller på balkongen. Våra gamla soprum (vid varje entré), som inte längre används som sådana, disponeras av varje port för att ställa in cyklar, barnvagnar eller dylikt. Din

Förvara ej stöldbegärliga/lättantändliga saker i ditt förråd, garage eller på balkongen.

REGLER FÖR STUDSMATTOR OCH BASSÄNGER

Från och med 2009 gäller följande för uppställning av studs mattor, bassänger och liknande på föreningens område:

Studsmattor, trampoliner o liknande får ställas upp på lägenhet hörande uteplats om följande villkor uppfylls:

- att det kan ske utan hinder för berörda grannar, vid behov efter samråd med berörda
- att underhåll av föreningens mark, t ex gräsklippning, kan fortgå utan hinder

- innehavaren ansvarar för att anordningen tas bort vid gräsklippning eller själv ombesörjer klippning där gårdsombud/fastighetskötare ej kommer åt

- att anordningen görs obrukbar för obehöriga vid längre bortvaro.

- att anordningen är försedd med adekvata skyddsanordningar

- att en ansvarsförbindelse undertecknas av innehavaren som friskriver föreningen från ansvar vid eventuell olycka

och annan oförutsedd händelse

Bassänger, modell större, får **ej** förekomma! Gäller alltså inte bassänger av leksakskaraktär dvs mindre än 100-150 liter och med ett vattendjup understigande 10-15 cm.

Innehavare av studsmatta rekommenderas att kontrollera sitt försäkringskydd innan studsmattan sätts upp.

PARKERING

Det finns 295 P-platser för bilar utomhus varav 100 med motorvärmarruttag. Dessutom har vi 36 P-platser i våra kallgarage. P-platser finns även för motorcyklar (4 st) i komplementhus K117.

OBS! Antalet platser är begränsade

kontakta Förvaltaren om Du vill ställa dig i kö! **MOTORVÄRMARRUTTAG** får endast

användas tillsammans med **godkända** elsladdar.

Glöm inte att ta med dig sladden när du åker – fritt hängande sladdar kan vara en fara för våra barns liv. Det är absolut förbjudet att "säkra upp" uttagen. Överträdelse medför uppsägning av p-platsen.

GÄSTPARKERING

Finns på markerade platser och två biljettautomater för kort/mynt finns i området.



VÅRA GÅRDAR

GÅRDSOMBUD väljs av de boende på gården. De flesta gårdar har två ombud. Samtliga gårdsombud träffas en gång/månad.

GÅRDSMÖTEN Träffar som ordnas av gårdsombuden, vanligtvis 2 ggr/år i anslutning till vår och höststädning. Det sitter lappar i porten, där du kan se vilka dina gårdsombud är.

GÅRDSSTÄDNING sker 2 gånger per år (i april och oktober). I samband med dessa skall gårdarna snyggas till, buskar ansas, gräsmattor kratatas mm.

Inre gårdarna sköts av de boende på respektive gård. Varje år kan gårdarna ansöka om s k gårdsbidrag för skötsel av dessa.



HUSDJUR

Katter och hundar är uppskattade husdjur, för många människor, samtidigt som de kan orsaka problem för dem som bor i närheten, särskilt i tätbebyggda områden som vårt.

De som störs av lösspringande katter kan vända sig till Botkyrka Kommun med sina klagomål. Klagomålen kan

gälla katter som förorenar i blomrabatter, i barnens sandlådor, på uteplatser eller att de går in till grannar. Det är du som kattägare som avgör vilket rykte katterna får. Vi uppmanar dig som kattägare att se till din katt inte besvärar dina grannar.



HÄNSYN TILL DINA GRANNAR

Ta hänsyn till dina grannar och tänk särskilt på:

- att din katt inte gör sina behov i sandlådan. Katter kan, på så vis, överföra sjukdomar till barn.
- att din katt inte går in till din granne
- att låta sterilisera din katt hos veterinären, om det är möjligt, så att kattantalet kan hållas under kontroll.

Du som är hundägare tänk på:

- att hålla hunden kopplad och plocka upp avföring i en påse och lägg i därför avsedd behållare.



5-KOMPLEMENTHUS har vi 5 stycken; K111, K113, K115, K117, K119 och i dessa finns tvättstugor, förråd och bastu samt våra miljögårdar (för sopor).

BIL- OCH MOTOCYKELTVÄTT
Det är inte tillåtet att tvätta bilar och motorcyklar vid våra komplementhus.

BASTU

I K111 finns bastu. Vill du kunna utnyttja bastun med egen nyckel kontakta förvaltaren. Du kan även kontakta bastuansvarig (se information på BRUNNAKANALEN eller fråga ditt gårdsombud).

CYKELRUM

I komplementhus K117 har vi plats för cirka 40 cyklar. Du som önskar förvara en eller flera cyklar i detta förråd kontakta förvaltaren för att mot en pantsomma kvittera ut en nyckel till förråd

SOPOR, ÅTERVINNINGSCENTRAL

I Brf Brunna sorterar vi våra sopor. Se avsnitt 9 AVFALLSHANTERING I BRF BRUNNA. Lämna aldrig sopor utanför containrarna. Det kostar föreningen mycket och onödiga pengar. Skicka inte ut barn med sopor dvs barn som inte når upp i våra containrar.

På återvinningscentralen kan du lägga grovsopor i olika con-

tainers bl a det farliga avfallet.

ÖPPETIDER:

måndagar stängt,
tisdag-torsdag 15.00-20.00
fredag 13.00-18.00
lördag 9.00-15.30
söndag 10.00-15.30

PLATS: Fittja Återvinningscentral, Hallundaleden/Fittja trafikplats.



TVÄTTSTUGOR finns i alla komplementhus.

För att kunna utnyttja tvättstugorna behöver du en bricka för att kunna boka tider. Kontakta förvaltaren om du inte har någon sådan bricka. Vad som gäller i tvättstugan, och hur systemet fungerar står angivet i varje tvättstuga. Be gärna ditt gårdsombud följa med första gången för att visa hur maskinparken fungerar.

VINTER/SOMMARDÄCK

Vill du inte förvara dina däck i ditt eget förråd, kontakta vår Förvaltare för att få nyckel till vårt gemensamma utrymme, där du kan förvara däcken på egen risk. Om Du, mot förmodan, skulle bli bestulen på dina

däck så är det din egen försäkring som gäller.

Du kan beställa passerkort kostnadsfritt genom att gå in på deras hemsida www.srv-aterwinning.se.
Om Du inte har tillgång till internet – kontakta Förvaltaren.

FASTIGHETSSKÖTARE

Telefon 531 740 45

Mobilfn 070 457 72

95

FÖRVALTAREN

Telefon 6023652

Telefax 531 730 74.

**FÖR AKUTA ÄRENDEN
UTANFÖR ORDINARIE
ARBETSTID KONTAKTAR
DU NÅGON I STYRELSEN!**

6—FASTIGHETSSKÖTARE, FÖRVALTARE

FASTIGHETSSKÖTSEL. Vill du komma i kontakt med vår fastighetsskötare, se telefonlistan i porten.

FÖRVALTAREN har sitt kontor på Tomtbergavägen 56 nb. Telefon **531 730 85** och telefax **531 730 74.**

Öppettider; se telefonlista / anslag i portarna.

FELANMÄLAN görs dagtid 07.00 –16.00 till fastighets-skötaren, se telefonlista i porten.

Du kan även felanmäla via mail på adressen:

fel.brunna@bredband.net

Vid akuta ärenden, vardagar efter klockan 16.00 och under helger, görs felanmälan till någon i styrelsen.



7—FRITID

FRITIDSKOMMITTÉNS ledamöter (se telefonlista/anslag i portarna) väljs på stämman.

De anordnar diverse aktiviteter som t ex teaterbesök, fisketurer, utflykter m m.

Kontakta gärna någon av dem om du har någon idé om en trevlig fritidsaktivitet eller om du önskar upplysningar angående våra gemensamma lokaler.

Fritidskommittén annonserar sina aktiviteter såväl i BRUNNAKANALEN som på anslagstavlan i porten.

8—INFORMATION

BRUNNAKANALEN Föreningen driver en egen kabeltvkanal där vi sänder en textslinga med information om vad som händer i föreningen. Du bör kunna hitta och ta emot kanalen via ditt vanliga TV-uttag. Ansvarig för Brunnakanalen, se anslag i porten.

BRANDSKYDD Se sid 11 + bilaga

HEMSIDAN Föreningen har en hemsida där du kan få ytterligare information om vad som gäller i föreningen.

Adressen till hemsidan är :

www.hsb.se/sodertorn/brunna

E-POST Vill du kontakta oss via mail så är adressen:

brf.brunna@bredband.net

DVÅSEN/STÖRNINGAR Att ha fest lite då och då är något vi alla är värda men glöm inte att Du har grannar som kanske vill ha lite lugn och ro. Efter kl 22 bör man dämpa musik och höga ljud. Vid allvarliga, återkommande störningar har styrelsen rätt att avhysa d v s säga upp medlemskapet i föreningen. Notera varje gång Du blir

störd med datum och klockslag för att på så sätt bekräfta för styrelsen att det verkligen är återkommande.

Om det är helt omöjligt att under en kväll/natt få stopp på det som stör kan du kontakta Störningsjouren tel. 08-568 21 400, kontorstid tel. 08-645 00 35. Se anslag i porten.



BRANDSKYDD

Stäng in branden – röken dödar!

Rädda, larma, släck

Om det börjar brinna ska du självklart försöka att släcka branden om det är möjligt.

Om du inte själv kan släcka branden ska du sätta dig själv och andra i **säkerhet**.

Utrym rummet där det brinner och stäng dörren om branden. Då stänger du in röken och förhindrar att branden sprider sig.

Larma sedan räddningstjänsten genom att slå **112**. Tala om vad som hänt, varifrån du ringer och vem du är.

Om olyckan är framme

- fungerande brandvarnare – tidig upptäckt
- handbrandsläckare – släcker en liten brand
- brandfilt – släcker en liten brand
- spistimer – stänger av spisen om du glömmer



Gå aldrig ut i ett rökfyllt trapphus!

- Om det brinner hos dig – ta dig ut och stäng dörren.
- Om det brinner i grannens lägenhet – stanna i din lägenhet och håll fönster och dörrar stängda. Din lägenhet kan stå emot en brand i 30 till 60 minuter.
- Gå aldrig ut i ett rökfyllt trapphus!
- Ring 112.



Var rädd om dig!
Södertörns brandförsvärsförbund
www.sbff.se | Tfn 08-721 22 00

Livsfarligt läge

Första hjälpen - L-ABC

Om det är fara för den skadades livska du försöka att föra honom eller henne i säkerhet bort från olycksplatsen.

Andning

När du hjälper en skadad person ska du alltid börja med att kontrollera andningen. Om den skadade inte andas, skapa öppen luftväg genom att böja huvudet lätt bakåt och lyfta upp underkäken. Ge konstgjord andning genom att knipa åt näsan och blåsa in luft i munnen. Kontrollera att bröstkorgen höjer och sänker sig. Fortsätt tills den skadade kan andas själv eller tills hjälp anländer.

Blödning

Håll den blödande kroppsdelen högt. Stoppa blödningen genom att trycka på såret med fingrarna eller lägga ett förband tills såret slutar blöda.

Chock

Kontrollera andning och medvetande. Stoppa eventuella blödningar. Lagg den chockade personen med benen i högläge. Är personen medvetslös ska du lägga honom/henne i stabilt sidoläge, även känt som framstupa sidoläge. Lagg gärna en filt eller ett klädesplagg över personen och kom ihåg att inte ge den chockade något att äta eller dricka.

9—AVFALLSHANTERING I BRF

BRUNNA Containerar för återvinning av

returpapper och emballage



Pappersförpackningar är mjölk-, fil- och juicepaket, kartonger för fryst mat eller torra matvaror som pasta, ris och mjöl. Tvättmedelspaket, ägg- och mindre well-kartonger hör också hemma här, liksom papperskassar och andra tjocka påsar, till exempel för socker och potatis.

Returpapper är tidningar och tidskrifter, ka-

taloger, reklamblad och kontorspapper. Observera att kuvert med fönster eller självhäftande klister, självkopierande papper, post-it-lappar eller vaxat papper räknas till brännbart avfall.

Hårda plastförpackningar

är t ex ketchup-, saft- och schampoflaskor, liksom smör- och yoghurtburkar och glasslådor. Container finns i området samt i våra miljögårdar.



Miljögårdarnas olika kärl

Komposterbart och brännbart avfall

är: alla organiska sopor, som uppstår i ett hushåll, till exempel vid matlagning.



Alla mjuka och hårda plaster som inte är förpackningar. Papper som inte kan återvinnas hör också hit, liksom träföremål och annat som brinner bra.



Metall och restavfall (MRA) omfattar alla metallförpackningar, liksom annat metallhaltigt avfall. Hit räknas också sådant som inte kan brännas,



komposteras eller rötas. Avfallet måste ligga löst i kärlet.

Hårda plastförpackningar är t ex ketchup-, saft och schampoflaskor, liksom smör- och yoghurtburkar och glasslådor.



Småbatterier läggs i den röda hollen.

Färgat glas är flaskor och burkar av grönt, brunt eller blått glas, och ska läggas i igloon för färgat glas.

Ofärgat glas är flaskor och burkar av ofärgat, genomskinligt glas, och ska läggas i igloon för ofärgat glas.



Grovsoprummen

Skrymmande avfall som inte kan slängas som vanligt i kärlet eller säcken kallas grovsopor. Det kan vara möbler, mattor och andra textilier.

Avfallet ska också sorteras, så gott det går, i brännbart och icke brännbart.

Elektriskt och elektroniskt avfall

Glödlampor, lysrör, lågenergilampor, hårtorkar, bandspelare, datorer, diskmaskiner och tvättmaskiner är exempel på elavfall.

Till elavfall räknas allt som har sladd eller batteri och det ska sorteras ut från



annat avfall. Elavfall **SKALL** lämnas i de därför avsedda utrymmena i K111 och K117.

Öppettider finns anslaget på resp. soprum. Behållare finns för glödlampor och lysrör samt



mindre apparater. Större avfall som TV, tvättmaskiner och dylikt ställs på golvet. Här kan du också lämna kyl och frys men om du har möjlighet, och vill bidra till minskade kostnader för vår förening, ser vi gärna att du kör detta direkt till Återvinningsstationen i Fittja.





Farligt avfall

Farligt avfall ska lämnas på återvinnings- eller miljöstationer i t.ex. Fittja.

Farligt avfall är sådant som ger bestående och allvarliga skador på människa och miljö. Några exempel är lösnings-

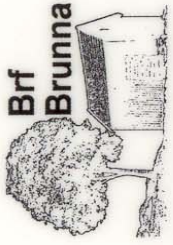
och bekämpningsmedel, bilbatterier, färg, olja, gastuber mm. Återvinningsstation finns på andra sidan motorvägen i Fittja.

Vi tackar på förhand för din medverkan för att minska våra kostnader för sophantering, och för att värna om vår miljö.

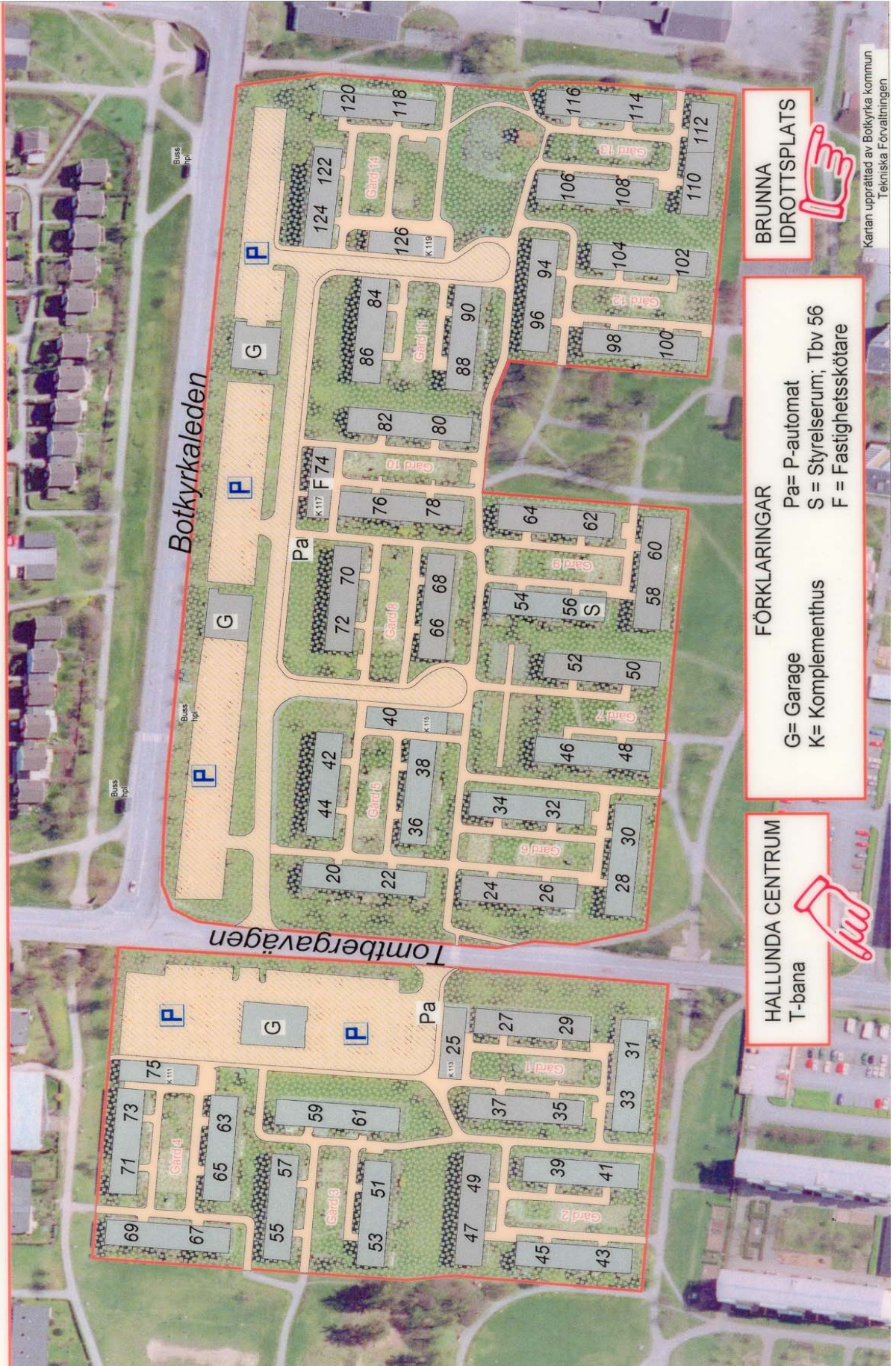
HÅLL RENT OCH SNYGGT PÅ BRF BRUNNA!



ORIENTERINGSTAVLA



VÄLKOMMEN TILL BRF. BRUNNA Orienteringstavla



**BRUNNA
IDROTTSPLATS**

FÖRKLARINGAR

G= Garage
 K= Komplementhus
 Pa= P-automat
 S = Styrelserum; Tbv 56
 F = Fastighetsskötare

**HALLUNDA CENTRUM
T-bana**

Kartan upprättad av Botkyrka kommun
Tekniska Förvaltningen